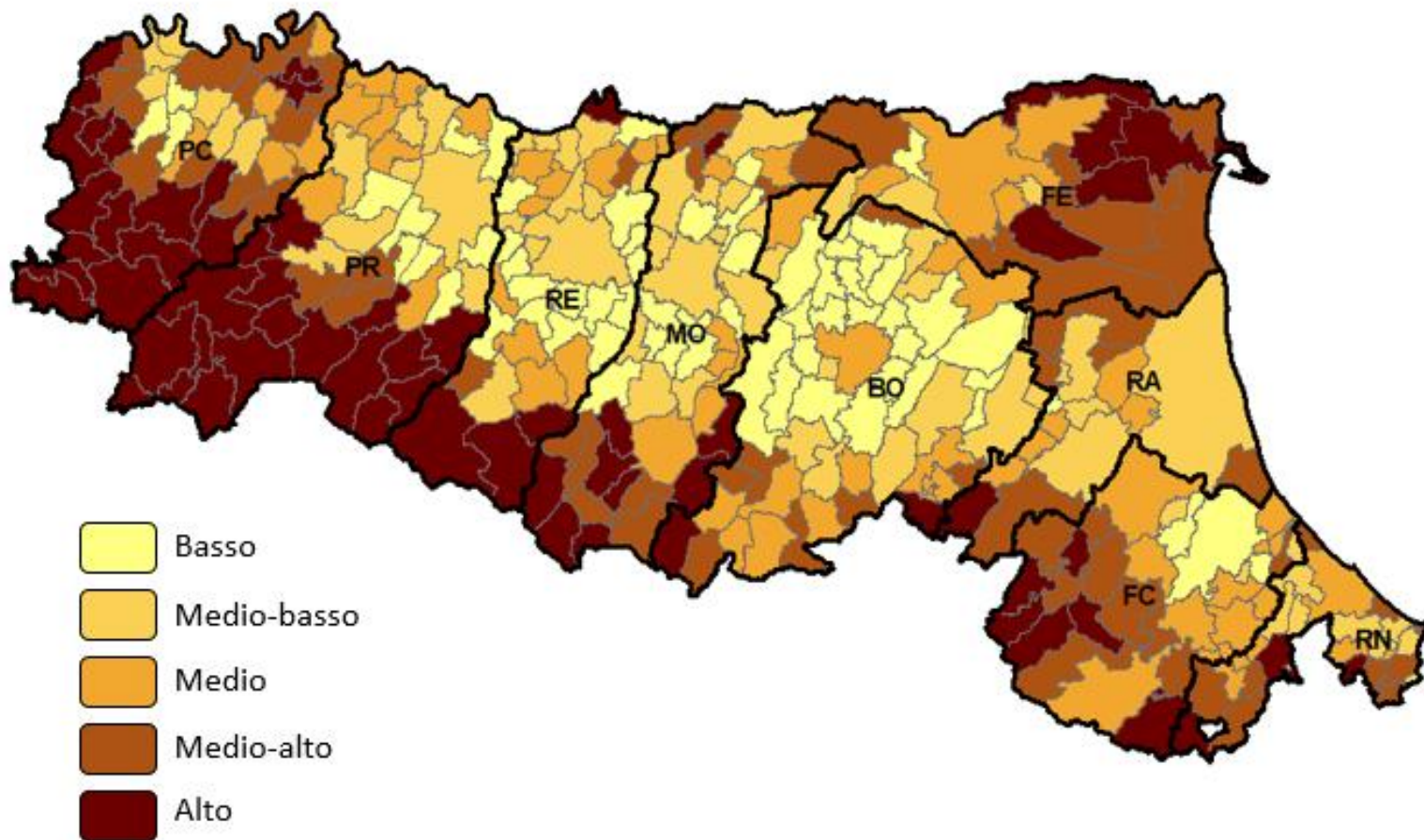


LA PROVINCIA IN NUMERI

Livello di fragilità potenziale per comune – Emilia-Romagna. Anno 2021
(distribuzione per quintili degli indici sintetici di fragilità)

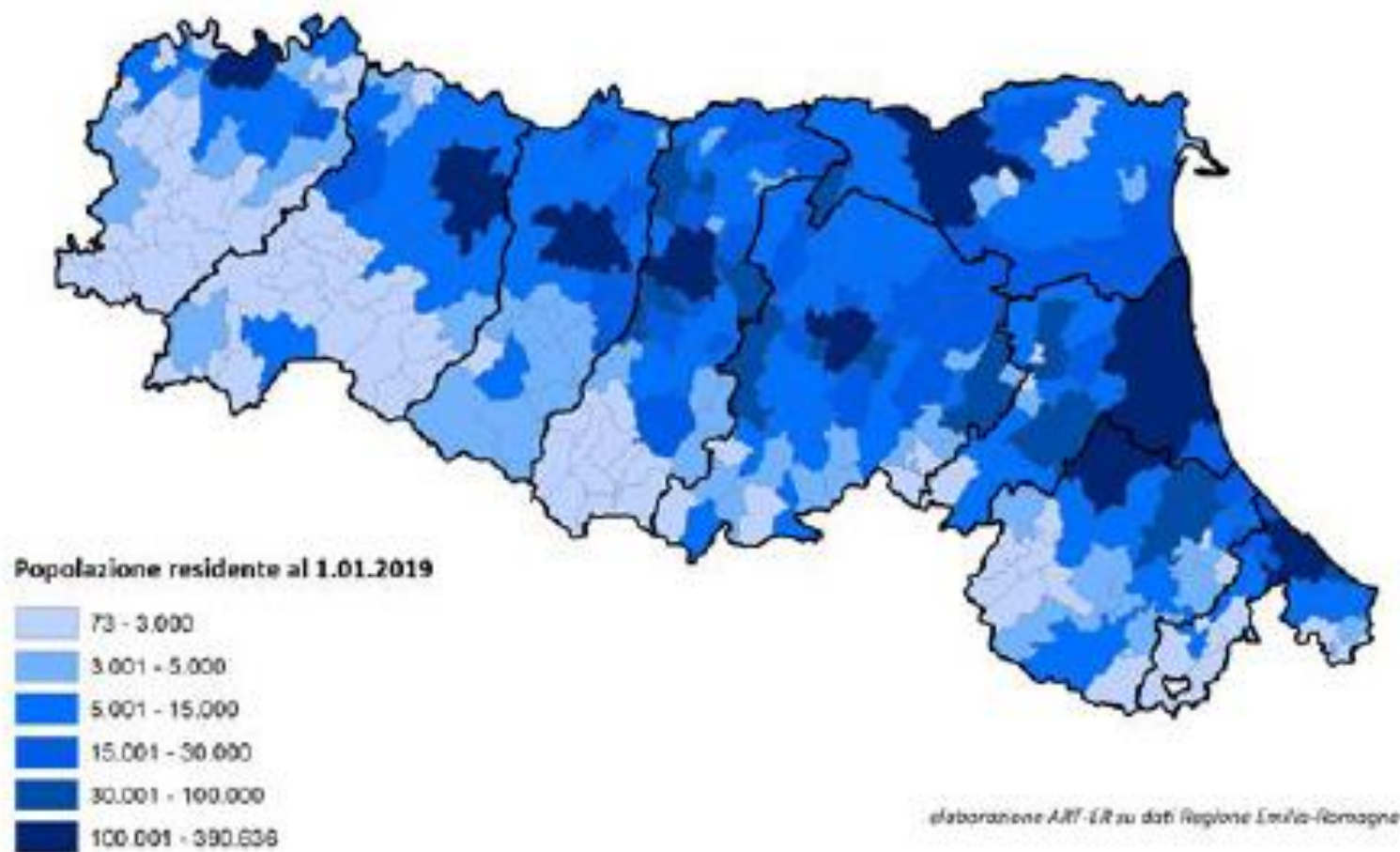
Indice complessivo di potenziale fragilità



I territori caratterizzati da un indice di fragilità più alto sono perlopiù territori geograficamente marginali e, in molti casi, montani

L'ente che maggiormente può garantire a questi territori una rappresentatività è la Provincia

LA PROVINCIA IN NUMERI



Nonostante le città siano i centri più densamente abitati, due terzi della popolazione risiede nei territori al di fuori dei comuni capoluogo

Gli uffici Europa delle Province dell'Emilia-Romagna

Ufficio Europa della Provincia di Piacenza

Ufficio Europa della Provincia di Parma

Ufficio Europa della Provincia di Modena

Ufficio Europa della Provincia di Ferrara

Ufficio Europa dell'Unione della Romagna Faentina

Ufficio Europa dell'Unione dei Comuni della Bassa Romagna

Ufficio Europa della Provincia di Forlì-Cesena

Ufficio Europa della Provincia di Rimini



La struttura degli uffici Europa

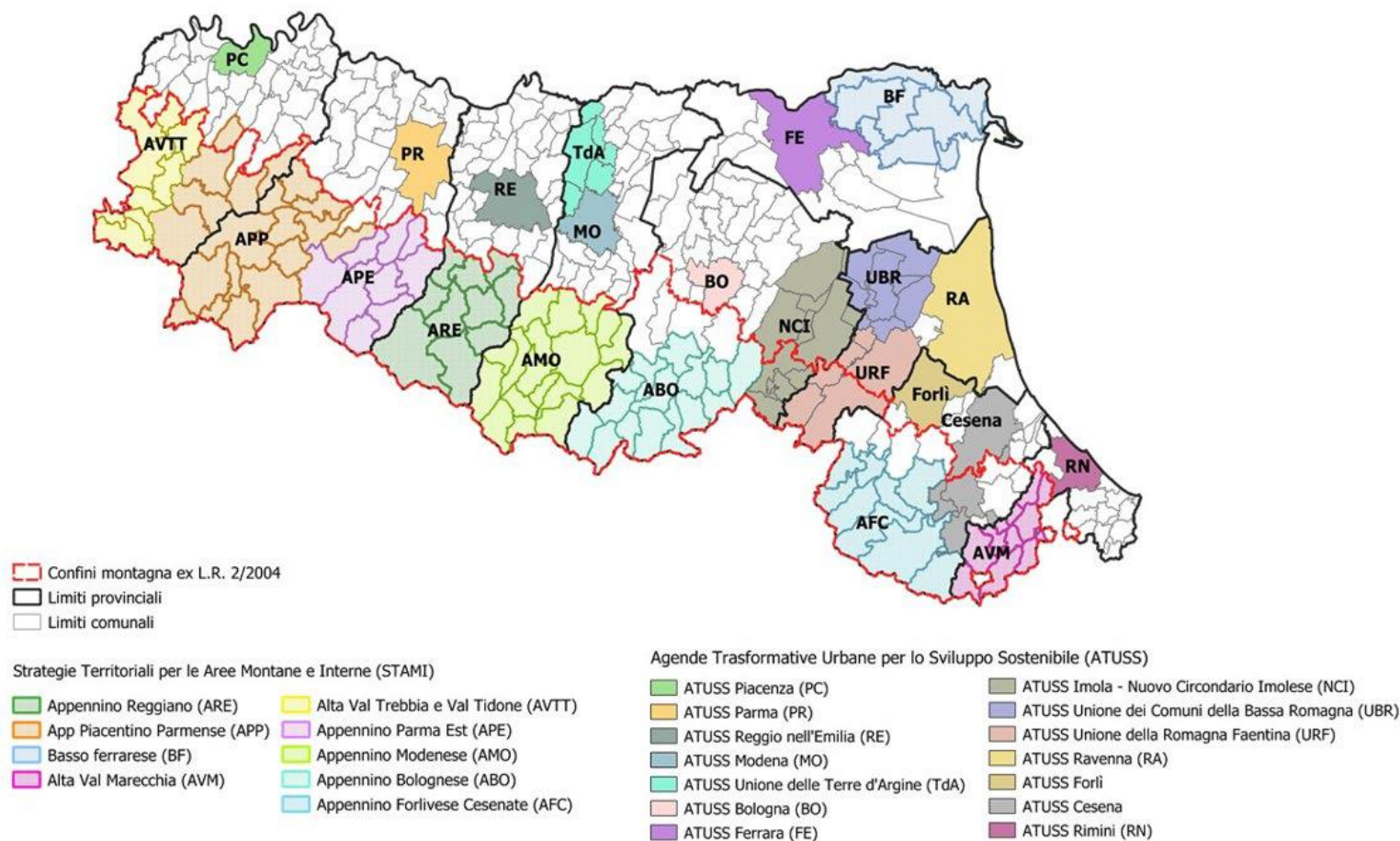
- Geometria variabile, tenendo conto dei punti di forza già presenti sul territorio e delle esperienze dell'ente
- Personale dedicato
- Relazione coi Comuni e coinvolgimento delle aree interne e montane
- Attività di informazione, co-progettazione e progettazione

Gli uffici Europa delle Province dell'Emilia-Romagna

Regione Emilia-Romagna - Strategie

STAMI (Strategie Territoriali Aree Montane Interne)

ATUSS (Agende Trasformative Urbane per lo Sviluppo Sostenibile)



Gli uffici Europa delle Province dell'Emilia-Romagna

Due esempi

Ufficio Europa della Provincia di Parma

l'ufficio ha una dipendente a tempo pieno (funzionaria) e un dirigente di riferimento dell'ufficio

Provincia di Ravenna

stante l'attività di successo degli uffici Europa delle Unioni di Comuni, si è deciso di affidarsi ai loro servizi per non creare duplicati

Gli uffici Europa delle Province dell'Emilia-Romagna

Le convenzioni coi Comuni

Con la stipula di una convenzione con i Comuni interessati si garantisce una maggiore loro partecipazione, si definiscono più facilmente bisogni e necessità e si crea uno strumento che può essere utilizzato ogni qualvolta emergano nuove dinamiche da integrare

Le **province di Parma e di Modena** hanno stipulato una convenzione coi Comuni interessati con l'intenzione di:

- condividere informazioni e contenuti
- portare nuove progettazioni e sperimentazioni di buone prassi legate alle opportunità europee

Le **province di Forlì-Cesena e Piacenza** hanno dimostrato interesse alla sottoscrizione

di una convenzione e stanno attualmente lavorando in questa direzione